

Kotibé

Famille. Malvaceae (Sterculiaceae)

Noms botaniques

Nesogordonia fouassieri Capuron

Nesogordonia kabingaensis Capuron

Nesogordonia leplaei Capuron

Nesogordonia papaverifera Capuron

(Syn. *Cistanthera papaverifera*)

Continent. Afrique

CITES (Convention de Washington, 2016)

Pas de restriction commerciale

Description de la grume

Diamètre. De 50 à 80 cm

Épaisseur de l'aubier. De 2 à 5 cm

Flottabilité. Non flottable

Conservation en forêt. Faible (traitement nécessaire)

Description du bois

Couleur référence. Brun rouge

Aubier. Bien distinct

Grain. Fin

Fil. Droit ou contrefil

Contrefil. Léger

Notes. Bois brun pâle à brun rougeâtre. Aspect rubané et moiré sur quartier. Parfois, présence de très petits nœuds.

Propriétés physiques et mécaniques

Propriété	Valeur moyenne
Densité ⁽¹⁾	0,76
Dureté Monnin ⁽¹⁾	5,0
Coefficient de retrait volumique	0,50 % par %
Retrait tangentiel total (Rt)	7,5 %
Retrait radial total (Rr)	5,1 %
Ratio Rt/Rr	1,5
Point de saturation des fibres	30 %
Conductivité thermique (λ)	0,25 W/(m.K)
Pouvoir calorifique inférieur	18 470 kJ/kg
Contrainte de rupture en compression ⁽¹⁾	67 MPa
Contrainte de rupture en flexion statique ⁽¹⁾	120 MPa
Module d'élasticité longitudinal ⁽¹⁾	13 020 MPa

⁽¹⁾ À 12 % d'humidité, avec 1 MPa = 1 N/mm²

Durabilité naturelle et imprégnabilité du bois

Résistance aux champignons. Classe 3 - moyennement durable

Résistance aux insectes de bois sec. Classe D - durable (aubier distinct, risque limité à l'aubier)

Résistance aux termites. Classe D-M - durable à moyennement durable



Faux quartier



Quartier

Imprégnabilité. Classe 3-4 - peu ou non imprégnable

Classe d'emploi couverte par la durabilité naturelle. Classe 2 - à l'intérieur ou sous abri (risque d'humidification)

Notes. Cette essence est mentionnée dans la norme NF EN 350. Résistance aux champignons variable suivant les espèces.

Traitement de préservation

Contre les attaques d'insectes de bois sec. Ce bois ne nécessite pas de traitement de préservation

En cas d'humidification temporaire. Ce bois nécessite un traitement de préservation adapté

En cas d'humidification permanente. L'utilisation de ce bois n'est pas conseillée

Séchage

Vitesse de séchage. Lente

Risque de déformation. Peu élevé

Risque de cémentation. Oui

Risque de fentes. Peu élevé

Risque de collapse. Pas de risque particulier connu

Notes. Risques de cémentation du bois si le séchage est trop rapide. Une période de ressuyage préalable au séchage artificiel est conseillée.

Programme de séchage proposé. Programme n° 4 (voir note explicative)

Sciage et usinage

Effet désaffûtant. Assez important

Denture pour le sciage. Denture stellitée

Outils d'usinage. Au carbure de tungstène

Aptitude au déroulage. Bonne

Aptitude au tranchage. Bonne

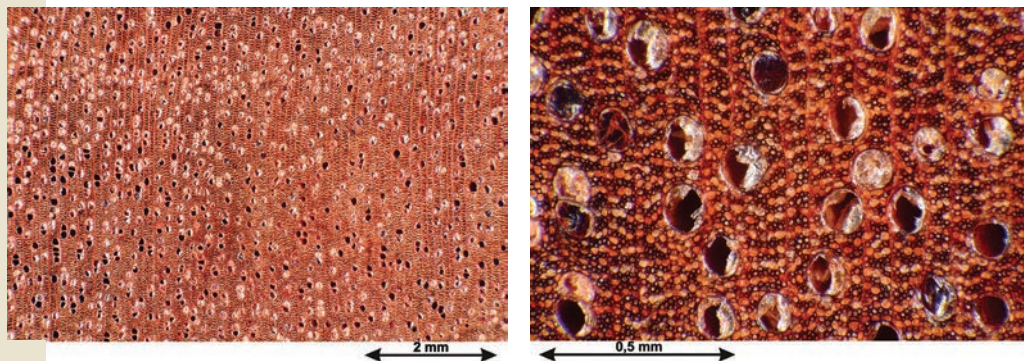
Notes. Effet désaffûtant dû à la dureté du bois. Le bois à l'état vert tend à encrasser les dents de scie. Parfois, difficultés d'usinage dues au contrefil.

Assemblage

Clouage vissage. Bonne tenue

Notes. Avant-trous nécessaires. Le bois peut se tacher lors du collage.

Sections transversales *Nesogordonia papaverifera*



Classements commerciaux

Classement d'aspect des produits sciés

Selon les règles de classement SATA (1996)

- Pour le « Marché général »
Classements possibles avivés : choix I, choix II, choix III, choix IV
Classements possibles coursons : choix I, choix II
Classements possibles coursons de chevrons : choix I, choix II, choix III
- Pour les « Marchés particuliers »
Classements possibles frises et planchettes : choix I, choix II, choix III
Classements possibles chevrons : choix I, choix II, choix III

Réaction au feu

Classement conventionnel français

Épaisseur > 14 mm : M3 (moyennement inflammable)

Épaisseur < 14 mm : M4 (facilement inflammable)

Classement selon euroclasses. D-s2, d0

Ce classement par défaut concerne les bois massifs répondant aux exigences de la norme NF EN 14081-1 (avril 2016) : bois de structure utilisés en parois verticales et plafonds, classés, de densité moyenne minimale 0,35 et d'épaisseur minimale 22 mm.

Principales utilisations

- Articles tournés
- Ébénisterie (meuble de luxe)
- Escalier d'intérieur
- Face ou contreface de contreplaqué
- Fond de véhicule ou de conteneur
- Intérieur de contreplaqué
- Lambris

Principales appellations vernaculaires

Pays	Appellation
Angola	Kissinhungo
Cameroun	Ovoé, Ovoui
Côte d'Ivoire	Kotibé
Gabon	Aborbora
Ghana	Danta
Nigéria	Otutu
République centrafricaine	Naouya
République démocratique du Congo	Kondofindo
Royaume-Uni	Danta



Revêtement de sol dans une cuisine – Brenco Exotic Woods (États-Unis).

- Manche d'outil (bois résilient)
- Menuiserie extérieure
- Menuiserie intérieure
- Meuble courant ou élément meublant
- Parquet
- Placage tranché
- Sculpture