



Faux quartier

Quartier



Meranti, Dark Red

Famille. Dipterocarpaceae

Noms botaniques

<i>Shorea acuminata</i> Dyer	<i>Shorea pachyphylla</i> Ridl.
<i>Shorea argentifolia</i> Symington	<i>Shorea pauciflora</i> King
<i>Shorea curtisii</i> Dyer	<i>Shorea platycarpa</i> Heim.
<i>Shorea hemsleyana</i> King	<i>Shorea platyclados</i> Slooten
<i>Shorea macrantha</i> Brandis	<i>Shorea singkawang</i> Burck.
<i>Shorea ovata</i> Dyer	<i>Shorea</i> subgen. <i>Rubroshorea</i> p.p.

Continent. Asie, Océanie

CITES (Convention de Washington, 2016)

Pas de restriction commerciale

Notes. *Shorea* subgen. *Rubroshorea* de densité comprise entre 0,56 et 0,78.

Description de la grume

Diamètre. De 60 à 120 cm

Épaisseur de l'aubier. De 4 à 8 cm

Flottabilité. Non flottable

Conservation en forêt. Moyenne (traitement recommandé)

Description du bois

Couleur référence. Rouge foncé

Aubier. Bien distinct

Grain. Moyen

Fil. Contrefil

Contrefil. Accusé

Notes. Bois brun rose à rouge foncé ou brun violacé, strié de lignes de résine blanche.

Propriétés physiques et mécaniques

Propriété	Valeur moyenne
Densité ⁽¹⁾	0,68
Dureté Monnin ⁽¹⁾	2,5
Coefficient de retrait volumique	0,49 % par %
Retrait tangentiel total (Rt)	7,6 %
Retrait radial total (Rr)	4,0 %
Ratio Rt/Rr	1,9
Point de saturation des fibres	26 %
Conductivité thermique (λ)	0,23 W/(m.K)
Pouvoir calorifique inférieur	20 211 kJ/kg
Contrainte de rupture en compression ⁽¹⁾	52 MPa
Contrainte de rupture en flexion statique ⁽¹⁾	92 MPa
Module d'élasticité longitudinal ⁽¹⁾	13 020 MPa

⁽¹⁾ À 12 % d'humidité, avec 1 MPa = 1 N/mm²

Notes. La densité varie de 0,58 à 0,78. Bois tendre à mi-dur.

Durabilité naturelle et imprégnabilité du bois

Résistance aux champignons. Classe 2 à Classe 4 - durable à faiblement durable

Résistance aux insectes de bois sec. Classe D - durable (aubier distinct, risque limité à l'aubier)

Résistance aux termites. Classe M - moyennement durable

Imprégnabilité. Classe 4 - non imprégnable

Classe d'emploi couverte par la durabilité naturelle. Classe 2 - à l'intérieur ou sous abri (risque d'humidification)

Notes. Cette essence est mentionnée dans la norme NF EN 350. Durabilité variable (liée à une masse volumique variable) selon les espèces. Imprégnabilité variable.

Traitement de préservation

Contre les attaques d'insectes de bois sec. Ce bois ne nécessite pas de traitement de préservation

En cas d'humidification temporaire. Ce bois nécessite un traitement de préservation adapté

En cas d'humidification permanente. L'utilisation de ce bois n'est pas conseillée

Séchage

Vitesse de séchage. Normale

Risque de déformation. Peu élevé à élevé

Risque de cémentation. Pas de risque particulier connu

Risque de fentes. Peu élevé

Risque de collapse. Pas de risque particulier connu

Notes. Les débits de faible épaisseur doivent être empilés soigneusement avec un nombre adéquat de tasseaux afin de limiter les risques de déformation.

Programme de séchage proposé. Programme n° 4 (voir note explicative)

Sciage et usinage

Effet désaffûtant. Assez important

Denture pour le sciage. Denture stellitée

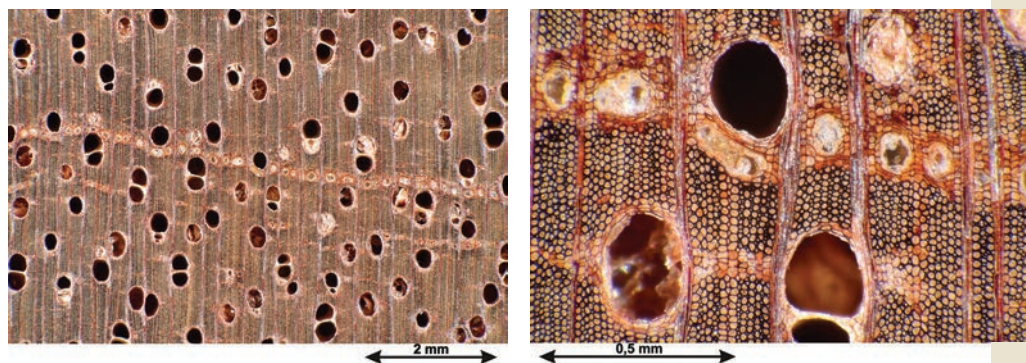
Outils d'usinage. Au carbure de tungstène

Aptitude au déroulage. Bonne

Aptitude au tranchage. Bonne

Notes. Quelques risques d'arrachement des fibres en présence de contrefil. Aspect rubané. Certains bois peuvent être siliceux.

Sections transversales *Shorea curtisii*





Portail d'entrée, Tournon (France).

Assemblage

Clouage vissage. Bonne tenue

Classements commerciaux

Classement d'aspect des produits sciés

Selon les règles de classement MGR (2009)

Classements possibles : Prime, Select, Standard, Sound, Serviceable, Utility

Réaction au feu

Classement conventionnel français

Épaisseur > 14 mm : M3 (moyennement inflammable)

Épaisseur < 14 mm : M4 (facilement inflammable)

Classement selon euroclasses. D-s2, d0

Ce classement par défaut concerne les bois massifs répondant aux exigences de la norme NF EN 14081-1 (avril 2016) : bois de structure utilisés en parois verticales et plafonds, classés, de densité moyenne minimale 0,35 et d'épaisseur minimale 22 mm.

Principales utilisations

- Articles tournés
- Charpente
- Ébénisterie (meuble de luxe)
- Embarcation légère
- Face ou contreface de contreplaqué
- Fond de véhicule ou de conteneur
- Intérieur de contreplaqué
- Lambris
- Lamellé-collé
- Menuiserie extérieure
- Menuiserie intérieure
- Meuble courant ou élément meublant
- Parquet
- Placage tranché
- Revêtement extérieur
- Sculpture
- Tableterie

Notes. Piqûres noires et cœur mou fréquents. La présence de canaux de résine blanche peut être préjudiciable à l'aspect du bois pour certains emplois.

Principales appellations vernaculaires

Pays	Appellation
France	Meranti dark red
Indonésie	Merah-tua, Meranti bunga, Meranti Ketung, Red Meranti
Malaisie	Binatoh, Dark red Meranti, Dark red Seraya, Engbang chenak, Merant bukit, Meranti bunga sengawan, Meranti daun basar, Nemesu, Oba suluk, Seraya bukit, Seraya daun
Philippines	Bataan, Red Lauan, Tanguile