

Moabi

Famille. Sapotaceae

Noms botaniques

Baillonella toxisperma Pierre (Syn. *Mimusops djave*)

Continent. Afrique

CITES (Convention de Washington, 2016)

Pas de restriction commerciale

Description de la grume

Diamètre. De 60 à 100 cm

Épaisseur de l'aubier. De 4 à 6 cm

Flottabilité. Non flottable

Conservation en forêt. Bonne

Description du bois

Couleur référence. Brun rouge

Aubier. Bien distinct

Grain. Fin

Fil. Droit ou contrefil

Contrefil. Léger

Notes. Bois brun rosé à brun rouge plus ou moins foncé et finement veiné. Aspect satiné sur quartier.

Propriétés physiques et mécaniques

Propriété	Valeur moyenne
Densité ⁽¹⁾	0,87
Dureté Monnin ⁽¹⁾	6,8
Coefficient de retrait volumique	0,64 % par %
Retrait tangentiel total (Rt)	8,7 %
Retrait radial total (Rr)	6,5 %
Ratio Rt/Rr	1,3
Point de saturation des fibres	23 %
Conductivité thermique (λ)	0,28 W/(m.K)
Pouvoir calorifique inférieur	19 610 kJ/kg
Contrainte de rupture en compression ⁽¹⁾	74 MPa
Contrainte de rupture en flexion statique ⁽¹⁾	143 MPa
Module d'élasticité longitudinal ⁽¹⁾	21 040 MPa

⁽¹⁾ À 12 % d'humidité, avec 1 MPa = 1 N/mm²

Durabilité naturelle et imprégnabilité du bois

Résistance aux champignons. Classe 1 - très durable

Résistance aux insectes de bois sec. Classe D - durable (aubier distinct, risque limité à l'aubier)

Résistance aux termites. Classe D - durable

Imprégnabilité. Classe 3-4 - peu ou non imprégnable

Classe d'emploi couverte par la durabilité naturelle.

Classe 4 - en contact avec le sol ou l'eau douce

Notes. Cette essence est mentionnée dans la norme NF EN 350. En raison de sa forte densité et d'un taux de silice



Faux quartier

Quartier



élevé, elle couvre naturellement la classe d'emploi 5 (bois immergé de manière régulière ou permanente dans l'eau salée, eau de mer ou eau saumâtre). La durée de performance peut être modifiée par les conditions d'utilisation (telle que décrite par la norme NF EN 335 de mai 2013).

Traitement de préservation

Contre les attaques d'insectes de bois sec. Ce bois ne nécessite pas de traitement de préservation

En cas d'humidification temporaire. Ce bois ne nécessite pas de traitement de préservation

En cas d'humidification permanente. Ce bois ne nécessite pas de traitement de préservation

Séchage

Vitesse de séchage. Lente

Risque de déformation. Peu élevé

Risque de cémentation. Pas de risque particulier connu

Risque de fentes. Élevé

Risque de collapse. Pas de risque particulier connu

Notes. Ressuyage du bois sous abri conseillé préalablement au séchage artificiel.

Programme de séchage proposé. Programme n° 6 (voir note explicative)

Sciage et usinage

Effet désaffûtant. Important

Denture pour le sciage. Denture stellitée

Outils d'usinage. Au carbure de tungstène

Aptitude au déroulage. Bonne

Aptitude au tranchage. Bonne

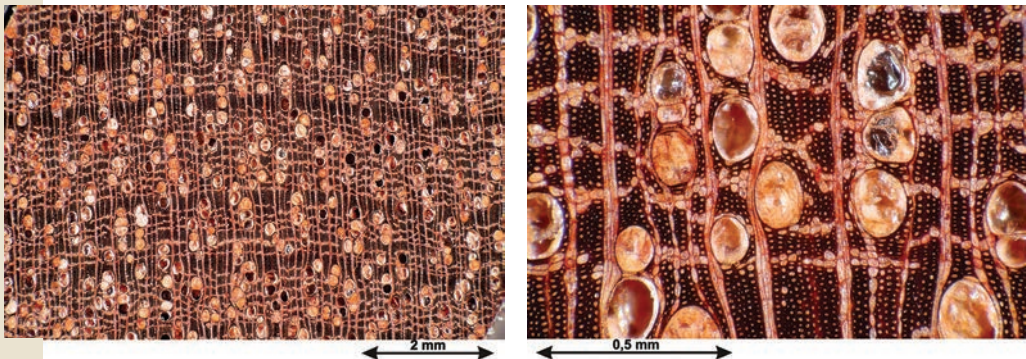
Notes. Effet désaffûtant lié au taux de silice. Les poussières d'usinage peuvent irriter les muqueuses.

Assemblage

Clouage vissage. Bonne tenue, avant-trous nécessaires

Notes. Le bois tend à se fendre au clouage. Bois dense : la mise en œuvre du collage doit particulièrement respecter les règles de l'art et les préconisations indiquées pour la colle utilisée.

Sections transversales *Baillonella toxisperma*



Classements commerciaux

Classement d'aspect des produits sciés

Selon les règles de classement SATA (1996)

- Pour le « Marché général »
Classements possibles avivés : choix I, choix II, choix III, choix IV
Classements possibles coursons : choix I, choix II
Classements possibles coursons de chevrons : choix I, choix II, choix III
- Pour les « Marchés particuliers »
Classements possibles frises et planchettes : choix I, choix II, choix III
Classements possibles chevrons : choix I, choix II, choix III

Réaction au feu

Classement conventionnel français

Épaisseur > 14 mm : M3 (moyennement inflammable)

Épaisseur < 14 mm : M4 (facilement inflammable)

Classement selon euroclasses. D-s2, d0

Ce classement par défaut concerne les bois massifs répondant aux exigences de la norme NF EN 14081-1 (avril 2016) : bois de structure utilisés en parois verticales et plafonds, classés, de densité moyenne minimale 0,35 et d'épaisseur minimale 22 mm.

Principales utilisations

- Articles cintrés
- Articles tournés
- Charpente lourde
- Ébénisterie (meuble de luxe)
- Escalier d'intérieur
- Face ou contreface de contreplaqué
- Intérieur de contreplaqué
- Lambris
- Menuiserie extérieure
- Menuiserie intérieure

Principales appellations vernaculaires

Pays	Appellation
Angola	Moabi
Cameroun	Adjap, Ayap
Congo	Dimpampi, Moabi
Gabon	Adza, M'foi, Oabé
Guinée équatoriale	Adjap, Ayap
Nigéria	Oko uku
République démocratique du Congo	Muamba jaune
Royaume-Uni	African Pearwood



Porte en Moabi, poteaux en Tali, charpente en Kosipo, bardage à claire-voie en Mukulungu – Réalisation J.Y. Riaux, Mindourou (Cameroun).

- Meuble courant ou élément meublant
- Parquet
- Parquet lourd ou industriel
- Placage tranché
- Platelage, *decking*
- Pont (partie non en contact avec le sol ou l'eau)
- Sculpture
- Traverse
- Volet roulant