



Faux quartier

Quartier



Monghinza

Famille. Sapotaceae

Noms botaniques

Manilkara mabokeensis Aubrev.

Manilkara obovata J.H. Hemsl.

Manilkara p.p.

Continent. Afrique

CITES (Convention de Washington, 2016)

Pas de restriction commerciale

Description de la grume

Diamètre. De 80 à 100 cm

Épaisseur de l'aubier. De 3 à 8 cm

Flottabilité. Non flottable

Conservation en forêt. Bonne

Description du bois

Couleur référence. Brun rouge

Aubier. Bien distinct

Grain. Fin

Fil. Droit

Contrefil. Absent

Notes. Aubier rosâtre. Duramen brun rouge soutenu.

Propriétés physiques et mécaniques

Propriété	Valeur moyenne
Densité ⁽¹⁾	0,98
Dureté Monnin ⁽¹⁾	10,0
Coefficient de retrait volumique	0,60 % par %
Retrait tangentiel total (Rt)	10,1 %
Retrait radial total (Rr)	6,6 %
Ratio Rt/Rr	1,5
Point de saturation des fibres	26 %
Conductivité thermique (λ)	0,32 W/(m.K)
Pouvoir calorifique inférieur	-
Contrainte de rupture en compression ⁽¹⁾	82 MPa
Contrainte de rupture en flexion statique ⁽¹⁾	162 MPa
Module d'élasticité longitudinal ⁽¹⁾	21 300 MPa

⁽¹⁾ À 12 % d'humidité, avec 1 MPa = 1 N/mm²

Durabilité naturelle et imprégnabilité du bois

Résistance aux champignons. Classe 1 - très durable

Résistance aux insectes de bois sec. Classe D - durable (aubier distinct, risque limité à l'aubier)

Résistance aux termites. Classe D - durable

Imprégnabilité. Classe 4 - non imprégnable

Classe d'emploi couverte par la durabilité naturelle.

Classe 4 - en contact avec le sol ou l'eau douce

Notes. En raison de sa dureté élevée, cette essence couvre naturellement la classe d'emploi 5 (bois immergé de manière régulière ou permanente dans l'eau salée, eau de mer ou eau saumâtre). La durée de performance peut être modifiée par les conditions d'utilisation (telle que décrite par la norme NF EN 335 de mai 2013).

Traitement de préservation

Contre les attaques d'insectes de bois sec. Ce bois ne nécessite pas de traitement de préservation

En cas d'humidification temporaire. Ce bois ne nécessite pas de traitement de préservation

En cas d'humidification permanente. Ce bois ne nécessite pas de traitement de préservation

Séchage

Vitesse de séchage. Lente

Risque de déformation. Élevé

Risque de cémentation. Oui

Risque de fentes. Élevé

Risque de collapse. Pas de risque particulier connu

Notes. Une période de ressuyage préalable au séchage artificiel du bois est conseillée.

Programme de séchage proposé. Programme n° 9 (voir note explicative)

Sciage et usinage

Effet désaffûtant. Assez important

Denture pour le sciage. Denture stellitée

Outils d'usinage. Au carbure de tungstène

Aptitude au déroulage. Non recommandé ou sans intérêt

Aptitude au tranchage. Bonne

Assemblage

Clouage vissage. Bonne tenue, avant-trous nécessaires

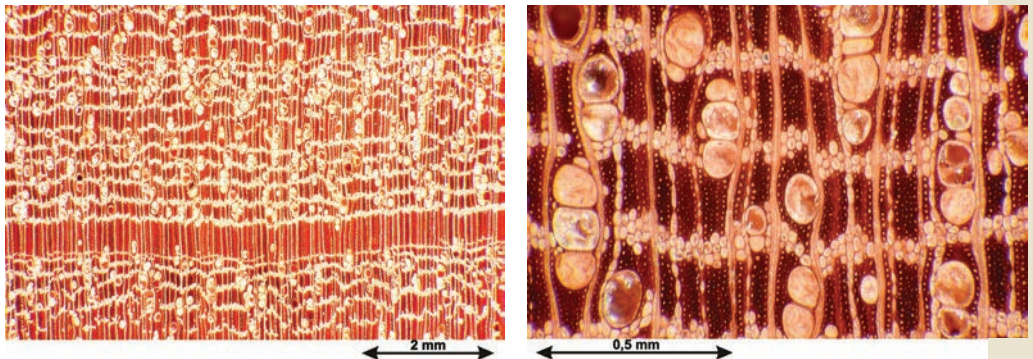
Notes. Bois très dense : la mise en œuvre du collage doit particulièrement respecter les règles de l'art et les préconisations indiquées pour la colle utilisée.

Classements commerciaux

Classement d'aspect des produits sciés

Selon les règles de classement SATA (1996)

Sections transversales *Manilkara mabokeensis*





Avivés destinés à l'exportation – Entreprise Rougier, Mokabi (Congo).

Principales utilisations

- Articles cintrés
- Articles tournés
- Construction navale (bordé et pont)
- Escalier d'intérieur
- Instrument à cordes (archet)
- Menuiserie extérieure
- Menuiserie intérieure
- Parquet
- Parquet lourd ou industriel
- Placage tranché

Notes. Les utilisations de Monghinza sont équivalentes à celles du Maçaranduba.

Principales appellations vernaculaires

Pays	Appellation
Côte d'Ivoire	Sisina
Gabon	Adzacon-aboga
République centrafricaine	Monghinza, Monginja
Royaume-Uni	African Pearwood

- Pour le « Marché général »
Classements possibles avivés : choix I, choix II, choix III, choix IV
Classements possibles coursons : choix I, choix II
Classements possibles coursons de chevrons : choix I, choix II, choix III
- Pour les « Marchés particuliers »
Classements possibles frises et planchettes : choix I, choix II, choix III
Classements possibles chevrons : choix I, choix II, choix III

Réaction au feu

Classement conventionnel français

Épaisseur > 14 mm : M3 (moyennement inflammable)

Épaisseur < 14 mm : M4 (facilement inflammable)

Classement selon euroclasses. D-s2, d0

Ce classement par défaut concerne les bois massifs répondant aux exigences de la norme NF EN 14081-1 (avril 2016) : bois de structure utilisés en parois verticales et plafonds, classés, de densité moyenne minimale 0,35 et d'épaisseur minimale 22 mm.

- Platelage, *decking*
- Pont (en contact avec le sol ou l'eau)
- Pont (partie non en contact avec le sol ou l'eau)
- Revêtement extérieur
- Travaux hydrauliques (en eau douce)
- Travaux hydrauliques (en milieu maritime)
- Traverse