



Faux quartier

Quartier



Mukulungu

Famille. Sapotaceae

Noms botaniques

Austranella congolensis A. Chev. (Syn. *Mimusops congolensis*)

Continent. Afrique

CITES (Convention de Washington, 2016)

Pas de restriction commerciale

Description de la grume

Diamètre. De 80 à 120 cm

Épaisseur de l'aubier. De 2 à 3 cm

Flottabilité. Non flottable

Conservation en forêt. Bonne

Description du bois

Couleur référence. Brun rouge

Aubier. Bien distinct

Grain. Fin

Fil. Droit ou contrefil

Contrefil. Léger

Notes. Le cœur des grumes tend à se fendre. Bois brun rouge veiné de brun foncé. Fil parfois oblique.

Propriétés physiques et mécaniques

Propriété	Valeur moyenne
Densité ⁽¹⁾	0,94
Dureté Monnin ⁽¹⁾	7,7
Coefficient de retrait volumique	0,66 % par %
Retrait tangentiel total (Rt)	8,4 %
Retrait radial total (Rr)	7,4 %
Ratio Rt/Rr	1,1
Point de saturation des fibres	26 %
Conductivité thermique (λ)	0,30 W/(m.K)
Pouvoir calorifique inférieur	-
Contrainte de rupture en compression ⁽¹⁾	74 MPa
Contrainte de rupture en flexion statique ⁽¹⁾	119 MPa
Module d'élasticité longitudinal ⁽¹⁾	17 060 MPa

⁽¹⁾ À 12 % d'humidité, avec 1 MPa = 1 N/mm²

Durabilité naturelle et imprégnabilité du bois

Résistance aux champignons. Classe 1 - très durable

Résistance aux insectes de bois sec. Classe D - durable (aubier distinct, risque limité à l'aubier)

Résistance aux termites. Classe D - durable

Imprégnabilité. Classe 3 - peu imprégnable

Classe d'emploi couverte par la durabilité naturelle.

Classe 4 - en contact avec le sol ou l'eau douce

Notes. Cette essence est mentionnée dans la norme NF EN 350. En raison de sa forte densité et d'un taux de silice

élevé, elle couvre naturellement la classe d'emploi 5 (bois immergé de manière régulière ou permanente dans l'eau salée, eau de mer ou eau saumâtre). La durée de performance peut être modifiée par les conditions d'utilisation (telle que décrite par la norme NF EN 335 de mai 2013).

Traitement de préservation

Contre les attaques d'insectes de bois sec. Ce bois ne nécessite pas de traitement de préservation

En cas d'humidification temporaire. Ce bois ne nécessite pas de traitement de préservation

En cas d'humidification permanente. Ce bois ne nécessite pas de traitement de préservation

Séchage

Vitesse de séchage. Lente

Risque de déformation. Élevé

Risque de cémentation. Pas de risque particulier connu

Risque de fentes. Élevé

Risque de collaps. Pas de risque particulier connu

Programme de séchage proposé. Programme n° 7 (voir note explicative)

Sciage et usinage

Effet désaffûtant. Important

Denture pour le sciage. Denture stellée

Outils d'usinage. Au carbure de tungstène

Aptitude au déroulage. Non recommandé ou sans intérêt

Aptitude au tranchage. Bonne

Notes. Le sciage et l'usinage du bois nécessitent de la puissance. Poussières très irritantes.

Assemblage

Clouage vissage. Bonne tenue, avant-trous nécessaires

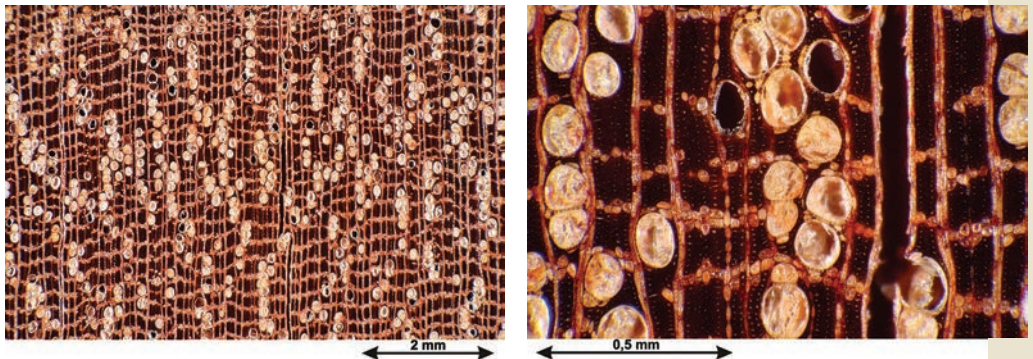
Notes. Bois dense : la mise en œuvre du collage doit particulièrement respecter les règles de l'art et les préconisations indiquées pour la colle utilisée.

Classements commerciaux

Classement d'aspect des produits sciés

Selon les règles de classement SATA (1996)

Sections transversales *Austranella congolensis*





Beffroi et bardage à redents en Mukulungu et poteaux en Tali – Réalisation J.Y. Riaux, Mindourou (Cameroun).

Principales utilisations

- Charpente lourde
- Escalier d'intérieur
- Fond de véhicule ou de conteneur
- Lambris
- Parquet
- Parquet lourd ou industriel
- Placage tranché
- Platelage, *decking*
- Pont (en contact avec le sol ou l'eau)

Notes. Résistant à un ou plusieurs acides.

Principales appellations vernaculaires

Pays	Appellation
Angola	Kungulu
Cameroun	Élang, Élanzok
Congo	Mfua
Gabon	Akola
Nigéria	Uku
République centrafricaine	Bouanga
République démocratique du Congo	Mukulungu

- Pour le « Marché général »
 Classements possibles avivés : choix I, choix II, choix III, choix IV
 Classements possibles coursons : choix I, choix II
 Classements possibles coursons de chevrons : choix I, choix II, choix III
- Pour les « Marchés particuliers »
 Classements possibles frises et planchettes : choix I, choix II, choix III
 Classements possibles chevrons : choix I, choix II, choix III

Classement visuel de structure

Conformément à la norme française NF B 52-001-1 (2011), la classe mécanique D40 peut être attribuée par classement visuel.

Réaction au feu

Classement conventionnel français

Épaisseur > 14 mm : M3 (moyennement inflammable)

Épaisseur < 14 mm : M4 (facilement inflammable)

Classement selon euroclasses. D-s2, d0

Ce classement par défaut concerne les bois massifs répondant aux exigences de la norme NF EN 14081-1 (avril 2016) : bois de structure utilisés en parois verticales et plafonds, classés, de densité moyenne minimale 0,35 et d'épaisseur minimale 22 mm.

- Pont (partie non en contact avec le sol ou l'eau)
- Poteau
- Revêtement extérieur
- Tonnellerie, cuverie
- Travaux hydrauliques (en milieu maritime)
- Traverse